

DIRECTION INTERRÉGIONALE DES SERVICES PÉNITENTIAIRES
Département des Affaires Immobilières de Dijon
72A rue d'Auxonne
BP 13331
21033 DIJON

Maison d'Arrêt de TOURS

20 rue Henri Martin 37034 TOURS

*Etude de faisabilité pour la rénovation des espaces
sanitaires*



SOMMAIRE

1	RAPPEL & APPROBATION DU PROGRAMME	3
1.1	SITUATION & RAPPEL DU PROGRAMME TRAVAUX	3
1.2	PROGRAMME ET OBJECTIF	3
1.3	PÉRIMÈTRE DES TRAVAUX :	3
1.3.1	RDC : Douches Grand Quartier (GQ) et douches Quartier Arrivants (QA) :	4
1.3.2	R+1 : douches Grand Quartier (GQ) :	5
1.3.3	R+2 : douches Grand Quartier (GQ) :	5
2	ÉTAT DES LIEUX GÉNÉRAL ET SYNTHÈSE DES DÉGRADATIONS TOUS NIVEAUX	6
2.1	TCE HORS LOTS TECHNIQUES :	6
2.2	CVC, PLOMBERIE, SANITAIRES :	7
2.3	ÉLECTRICITÉ :	7
3	TRAVAUX PROPOSÉS	8
3.1	DOUCHES QUARTIERS ARRIVANTS (QA) :	8
3.1.1	Aménagement existant :	8
3.1.2	Proposition 1 :	9
3.1.3	proposition 2	9
3.2	DOUCHES GRAND QUARTIERS (GQ) RDC :	10
3.2.1	Aménagement existant :	10
3.2.2	Aménagement projeté	10
3.3	DOUCHES GRAND QUARTIERS (GQ) R+1, R+2 :	12
3.3.1	Aménagement existant :	12
3.3.2	Proposition 1 :	12
3.3.3	proposition 2	13
3.4	RÉSEAUX D'EAU	15
3.4.1	Eau Froide Sanitaire (EFS) et Eau Chaude Sanitaire (ECS)	15
3.4.2	Eaux usées	15
3.5	VENTILATION	16
3.5.1	Principe Grand quartier :	16
3.5.1	Principe Quartier Arrivants :	16
3.6	ÉLECTRICITÉ	16
3.6.1	Réseaux électriques :	16
3.7	VUE 3D :	17
4	CONTREPROPOSITION	18
5	BUDGET PRÉVISIONNEL	19
5.1	RÉNOVATION DU BLOC ARRIVANTS EXISTANT ET CRÉATION D'UN BLOC DOUCHES GRAND QUARTIER	19
5.2	CRÉATION DE DOUCHES EN CELLULES QUARTIER ARRIVANTS ET CRÉATION D'UN BLOC DOUCHES GRAND QUARTIER	19
5.3	CRÉATION DE DOUCHES EN CELLULES DÉTENTION COMPLÈTE	19
5.4	SYNTHÈSE	20
6	PLANNING PRÉVISIONNEL	21
6.1	DURÉE INDICATIVE :	21
6.2	DURÉE INDICATIVE POUR LA CONTRE-PROPOSITION :	21
7	SYNTHÈSE / AIDE À LA DÉCISION	22

1 RAPPEL & APPROBATION DU PROGRAMME

1.1 SITUATION & RAPPEL DU PROGRAMME TRAVAUX

Le présent document a pour objet le descriptif des travaux de rénovation des espaces sanitaires de l'établissement pénitentiaire, Maison d'arrêt situé au 20 rue Henri Martin 37034 TOURS.

- La maison d'arrêt de Tours a été construite en 1934 et mise en service en juin 1935.
- Elle dispose de divers quartiers : Hommes – Mineurs – Semi-Liberté.
- La capacité administrative actuelle d'accueil est de : 145 places.

Le bâtiment 'zone de détention Hommes/mineurs' de type R+2 héberge :

- Au RDC :
 - Un Quartier Arrivants
 - Un Quartier Détention Hommes majeurs (Grand Quartier)
 - Un Quartier disciplinaire / Isolement (Petit Quartier)
 - Des douches collectives
- Au R+1
 - Un Quartier Détention Hommes majeurs (Grand Quartier)
 - Un Quartier Détention Mineurs (Petit Quartier)
 - Des douches collectives
- Au R+2
 - Un Quartier Détention Hommes majeurs (Grand Quartier)
 - Des douches collectives

Le Bâtiment Semi-Liberté de type R+1 héberge :

- Un Quartier Détention Hommes majeurs

1.2 PROGRAMME ET OBJECTIF

Avec le temps, les sanitaires font partie des locaux les plus touchés par l'usure et la dégradation.

La DISP de Dijon souhaite effectuer des travaux de rénovation des différents espaces sanitaires.

Les espaces sanitaires sont à reprendre par la remise à neuf des mobiliers, cloisonnements, réseaux, revêtements sols et muraux. Les installations techniques Courants Forts et Faibles, CVC, ECS sont à rénover

Le présent rapport ne tient pas compte d'une éventuelle présence d'amiante, ni plomb, dans les matériaux de construction existants puisque ces derniers n'ont pas fait l'objet d'un diagnostic.

Les repérages d'amiante avant travaux et constat de risque d'exposition au plomb sont obligatoires et doivent être exhaustifs. Donc un repérage amiante avant travaux (R.A.A.T) devra être réalisé sur l'ensemble des parties de l'ouvrage impactées par le programme de travaux et un constat de risque d'exposition au plomb (C.R.E.P) devra être réalisé sur l'ensemble des parties de l'ouvrage impactées par le programme de travaux.

1.3 PÉRIMÈTRE DES TRAVAUX :

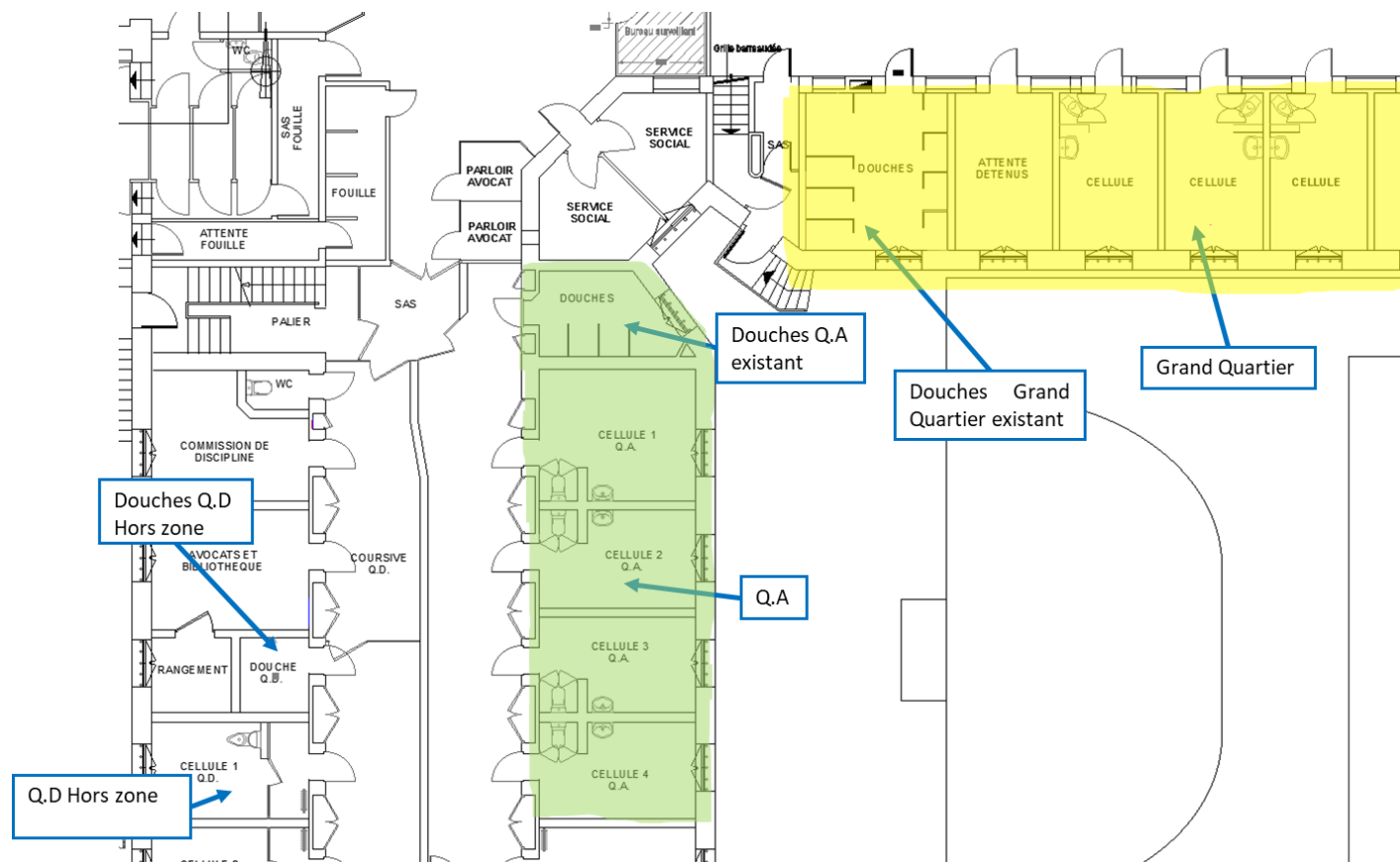
Douches collectives du bâtiment détention

- Le quartier mineur est doté de douches en cellules et est hors périmètre
- Le quartier semi-liberté est doté de douches en cellules et est hors périmètre
- Le Quartier Disciplinaire est doté d'une douche individuelle dédiée et est hors périmètre

1.3.1 RDC : DOUCHES GRAND QUARTIER (GQ) ET DOUCHES QUARTIER ARRIVANTS (QA) :

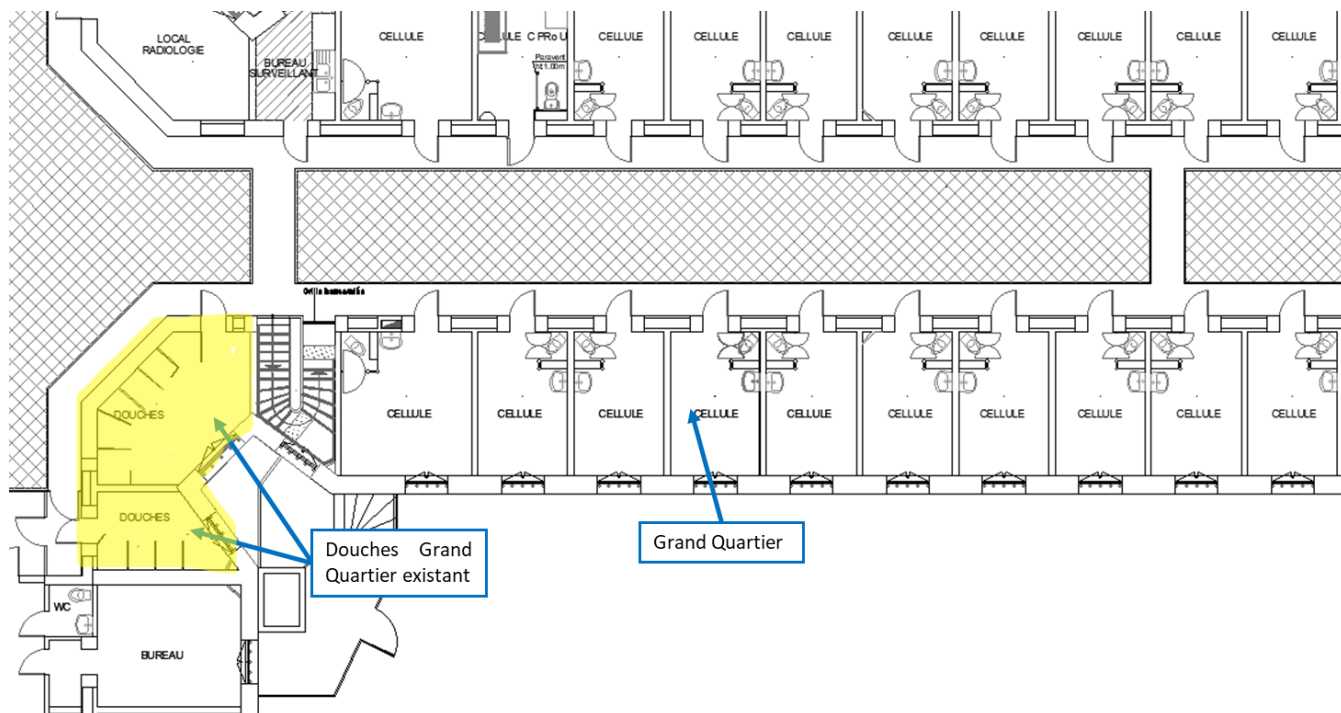
Le grand quartier comprend actuellement un bloc de douche entre la cage d'escalier et de la salle d'attente des détenus, cette disposition est présente que sur le niveau du RDC.

Le Q.A comprend actuellement un bloc de douche entre les Services Sociaux et la cellule 1 du QA, cette disposition est présente que sur le niveau du RDC.



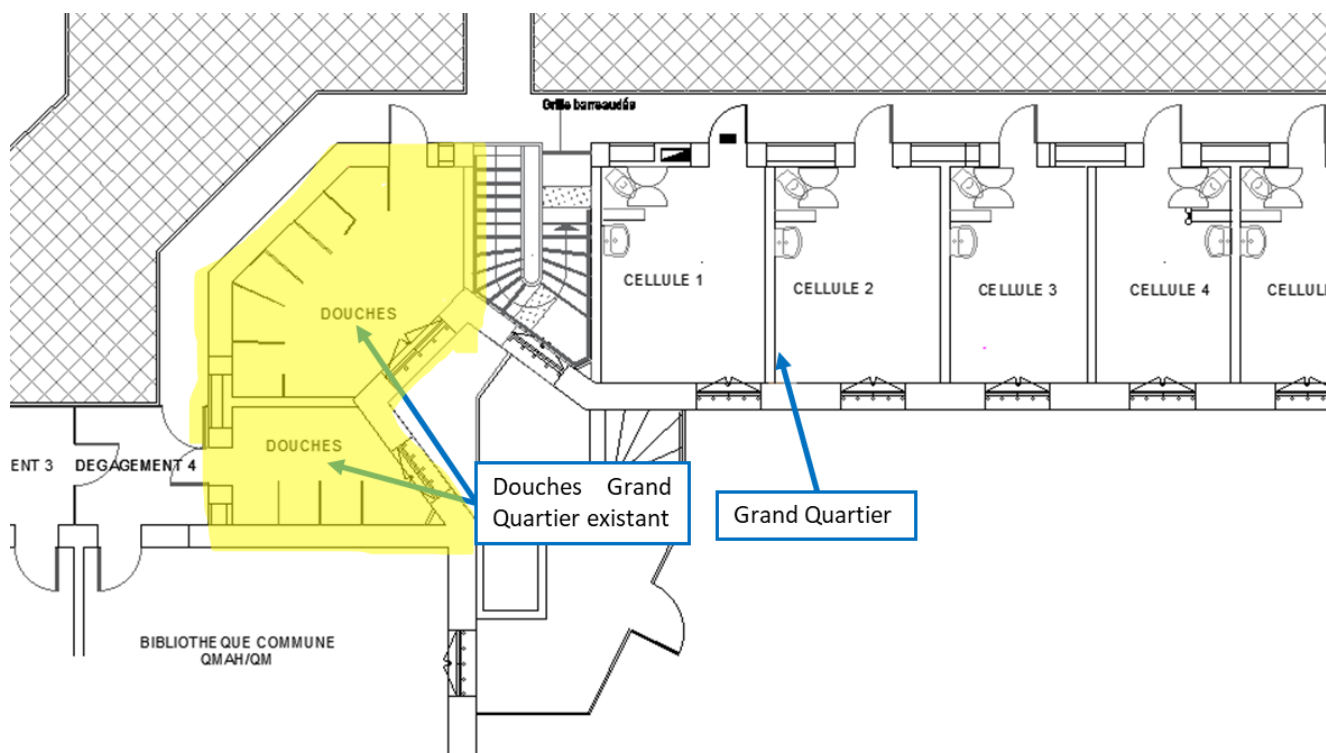
1.3.2 R+1 : DOUCHES GRAND QUARTIER (GQ) :

Le grand quartier comprend actuellement deux blocs de douche situés entre la cage d'escalier et un bureau (R+1).



1.3.3 R+2 : DOUCHES GRAND QUARTIER (GQ) :

Le grand quartier comprend actuellement deux blocs de douche situés entre la cage d'escalier et une bibliothèque.



2 ÉTAT DES LIEUX GÉNÉRAL ET SYNTHÈSE DES DÉGRADATIONS TOUS NIVEAUX

2.1 TCE HORS LOTS TECHNIQUES :

L'état général des douches est vétuste :

- Les plafonds (bois) est détérioré avec des traces d'humidité
- Certains systèmes anti-vandalismes sont cassés
- De nombreuses installations sont en mauvais états avec des traces apparentes de rouille et de calcaire
- Le carrelage est détérioré avec des traces apparentes de rouille, de calcaire et d'usure
- Les cloisons de douches sont détériorées avec des traces d'usure et de rouille
- Les portes bois sont usées et sont majoritairement dégradées par l'humidité
- Les menuiseries présentes dans les douches sont détériorées (bois abimé et verres fissurés), elles seront à condamner ou à changer



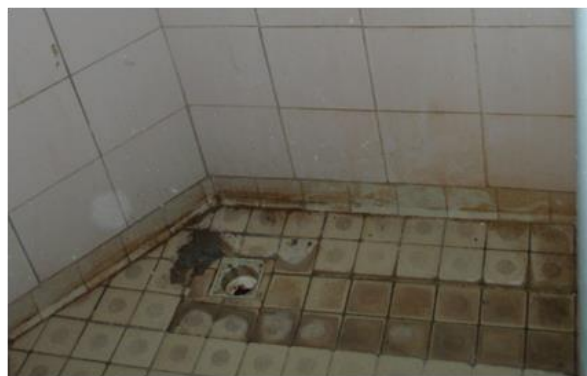
Systèmes anti-vandalismes et plafonds rouillés et dégradés



Caniveau à grille manquante ou abimée



Les menuiseries et les portes ont des traces d'humidité et dégradation



2.2 CVC, PLOMBERIE, SANITAIRES :

Les réseaux d'alimentation en eau et d'évacuation ne sont pas étiquetés, ils sont rouillés et abimés. Les gaines de ventilation et les Centrales de Traitement d'Air sont abimées et paraissent sous-dimensionnées à la vue de l'état des locaux. Les équipements sanitaires sont détériorés et entartrés. Des dispositifs de commande sont manquants. Les caniveaux à grilles sont fissurés, cassés voire inexistants. L'ensemble des installations est vieillissant. Nous pouvons noter l'absence de calorifuge autour de certaines tuyauteries. Certains mitigeurs sont implantés au sous-sol, d'autres sont implantés en Local Technique (LT) sans réelle distinction et une certaine confusion.

2.3 ÉLECTRICITÉ :

Les réseaux d'alimentations électriques et luminaires sont fonctionnels dans l'ensemble mais vieillissants.

3 TRAVAUX PROPOSÉS

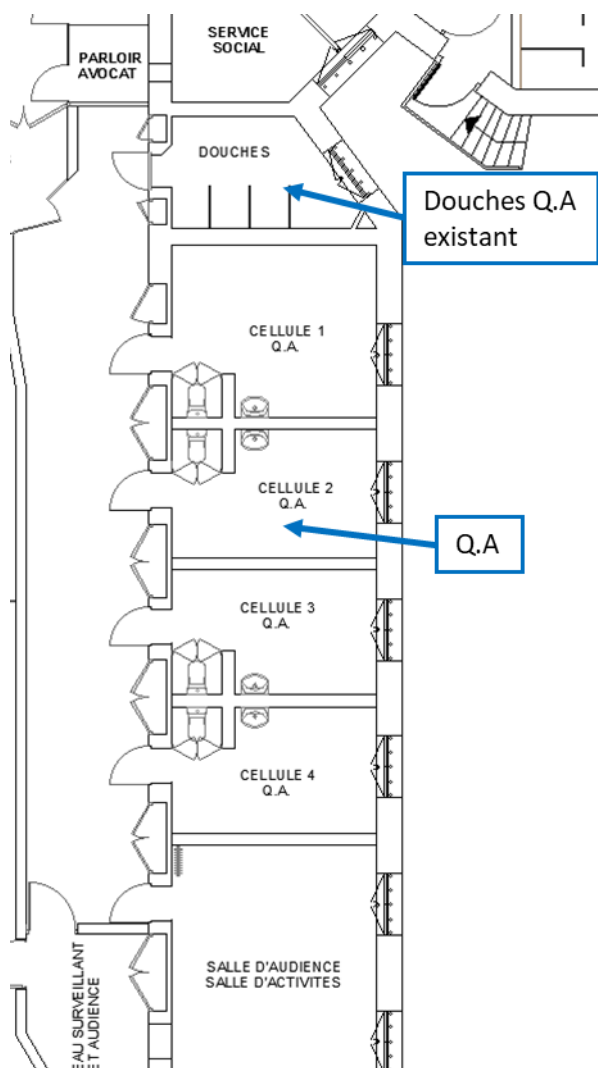
Outre la rénovation des blocs de douches, l'objectif est de créer un Local Technique (LT) de sorte que les détenus n'aient pas accès aux différents matériels.

Pour pérenniser l'ouvrage, nous préconisons de :

- Procéder à la dépose complète des parements de faïence
- Procéder à la dépose des éléments de la plomberie sanitaire
- Procéder à la dépose des éléments électriques
- Procéder à la dépose des éléments de ventilation
- Procéder à la dépose complète des cabines de douches
- Procéder à la dépose complète des plafonds

3.1 DOUCHES QUARTIERS ARRIVANTS (QA) :

3.1.1 AMÉNAGEMENT EXISTANT :



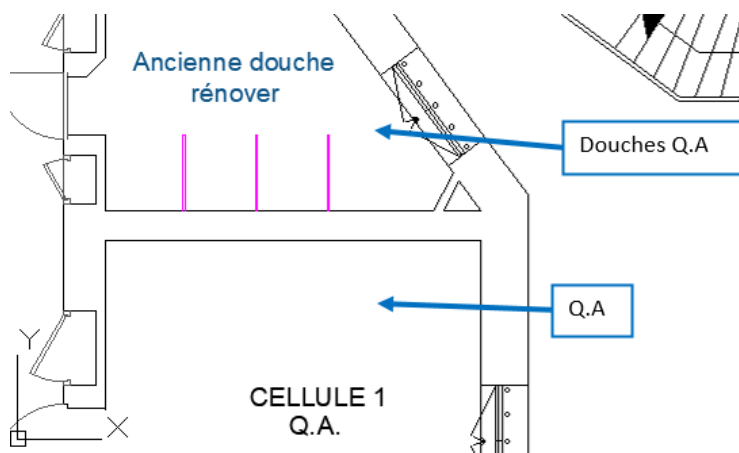
3.1.2 PROPOSITION 1 :

Le volume des douches actuelles ne permet pas la création d'un Local Technique.

Les douches du QA devront être rénovées en conservant l'aménagement actuel.

Phasage proposé :

- Condamnation & rénovation de l'espace sanitaire similaire à l'existant
- Amélioration de la ventilation

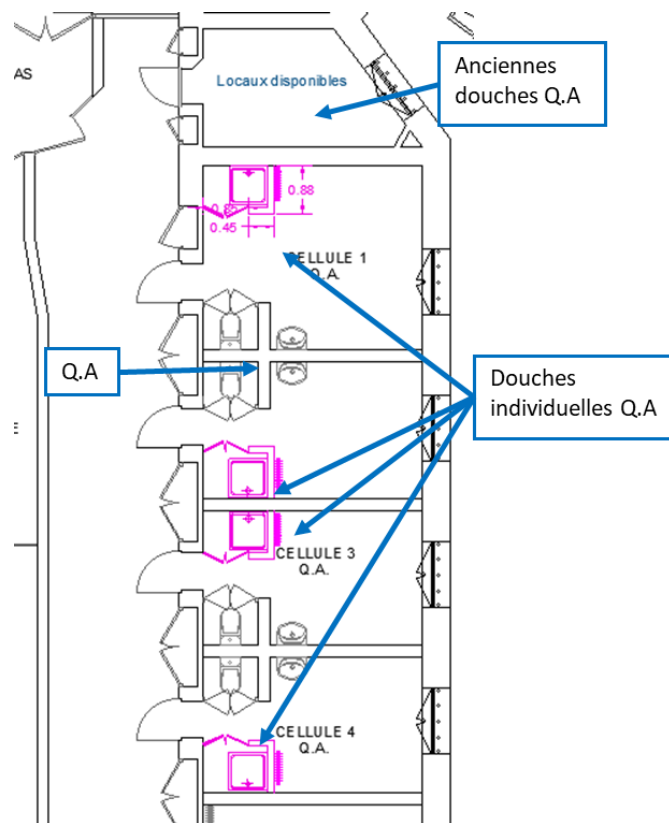


3.1.3 PROPOSITION 2

À défaut, la mise en œuvre douche individuelle dans chaque cellule sera réalisée. Ainsi, l'espace sanitaires actuel pourra être réaménagé en cellule, bureau ou autre.

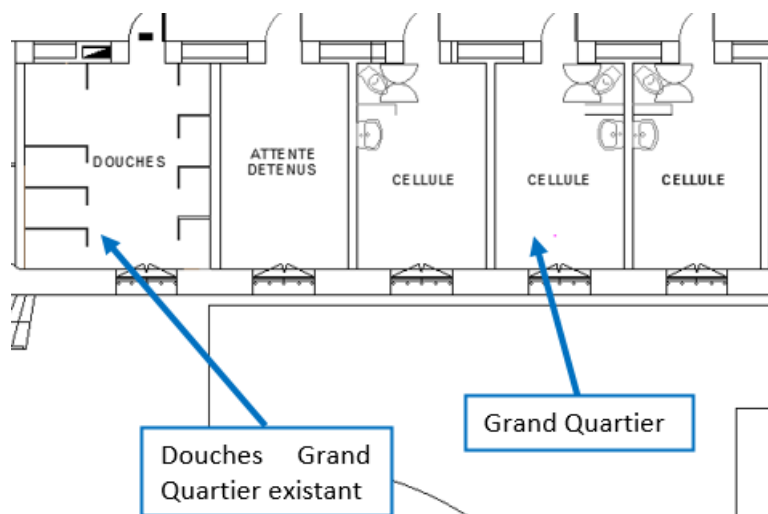
Phasage proposé :

- Création de douches en cellules puis condamnation de l'espace sanitaire



3.2 DOUCHES GRAND QUARTIERS (GQ) RDC :

3.2.1 AMÉNAGEMENT EXISTANT :



3.2.2 AMÉNAGEMENT PROJETÉ

Les douches du grand quartier seront déplacées dans deux cellules adjacentes.

Le nombre de douches sera optimisé et les différentes surfaces uniformisées.

Un Local Technique sera créée entre les deux nouveaux blocs de douches.

Les deux fenêtres des anciennes cellules seront condamnées, et les portes remplacées par des grilles.

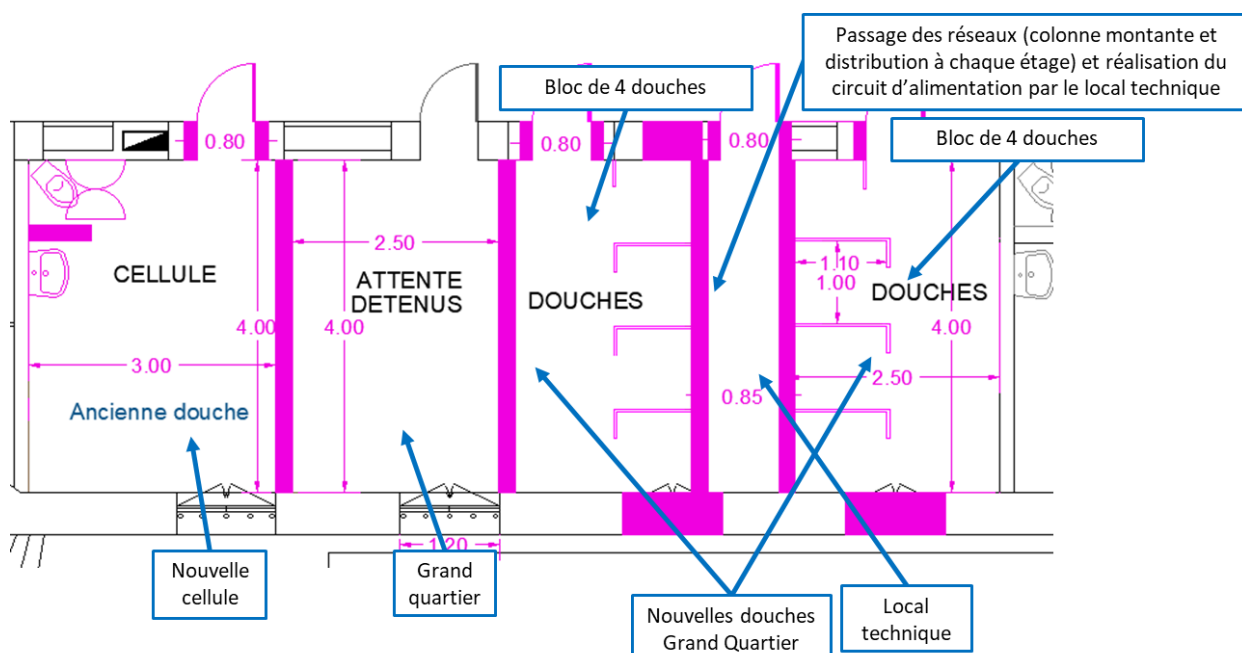
Les murs de la salle d'attente détenus devront être démolis et reconstruits pour agrandir les deux cellules existantes, qui seront transformées en douches collectives avec un total de 8 cabines de douches

La grande douche du RDC existante sera transformée en cellule avec sanitaires intégrés.

Phasage proposé :

Les douches du grand quartier devront être fonctionnelles avant de condamner les anciennes.

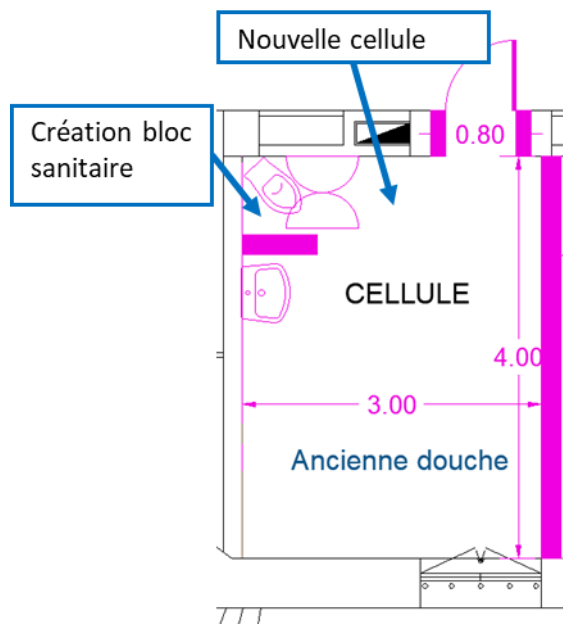
- Mise à nu des cellules existantes
- Création des blocs sanitaires et Local Technique
- Condamnation des douches existantes



Rénovation de l'ancien bloc douches :

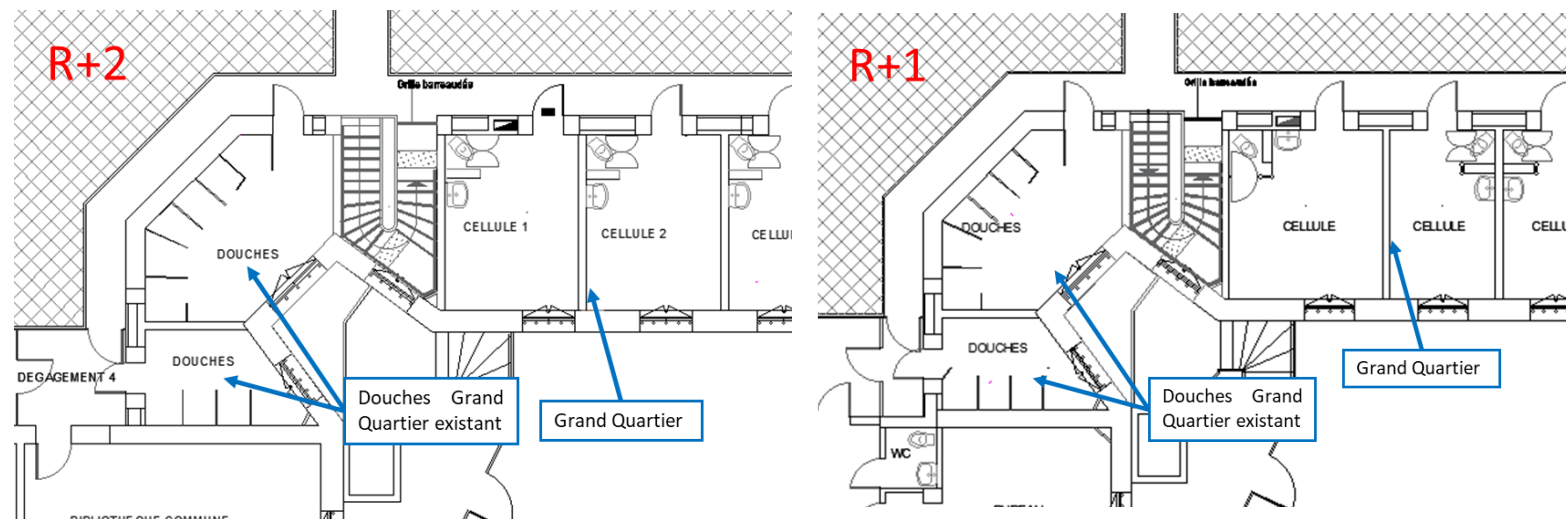
Le bloc douches existant du grand quartier sera transformé en cellule à l'issue des travaux.

- Mise à nu complète
- Assainissement et rénovation du local
- Création d'un espace sanitaire + lavabo



3.3 DOUCHES GRAND QUARTIERS (GQ) R+1, R+2 :

3.3.1 AMÉNAGEMENT EXISTANT :

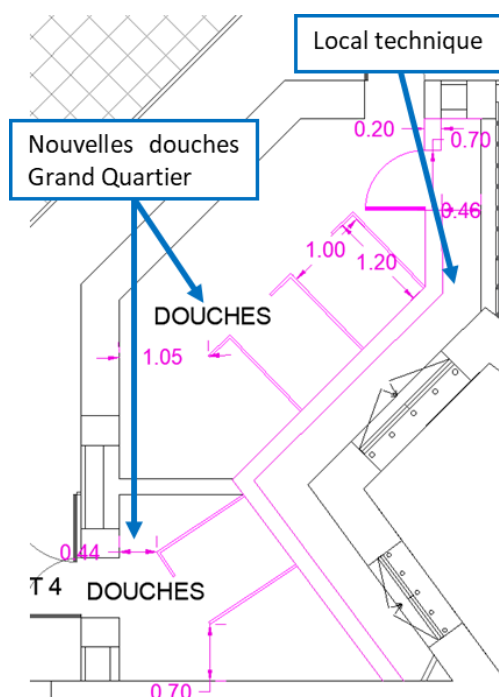


3.3.2 PROPOSITION 1 :

Les douches des R+1 & R+2 pourront être conservées à l'emplacement actuel. Un mur en maçonnerie devra être créé pour réaliser un Local Technique afin de rendre les différents réseaux inaccessibles aux détenus tout en restant accessible pour la maintenance (traversée de parois).

Notes :

- Cependant le Local Technique ne pourra offrir qu'une largeur maximale de 45cm. L'espace restera donc très restreint voir non viable.
- L'espace des douches sera réduit, la capacité ne sera plus que de 2 et 3 douches contre 4 et 6 actuellement, soit une perte de 50%. Il est possible d'implanter une douche supplémentaire mais les unités de passage de la circulation des douches ne pourra pas être respectée (croisement des détenus et largeur de passage ponctuelle inférieure à 55cm).



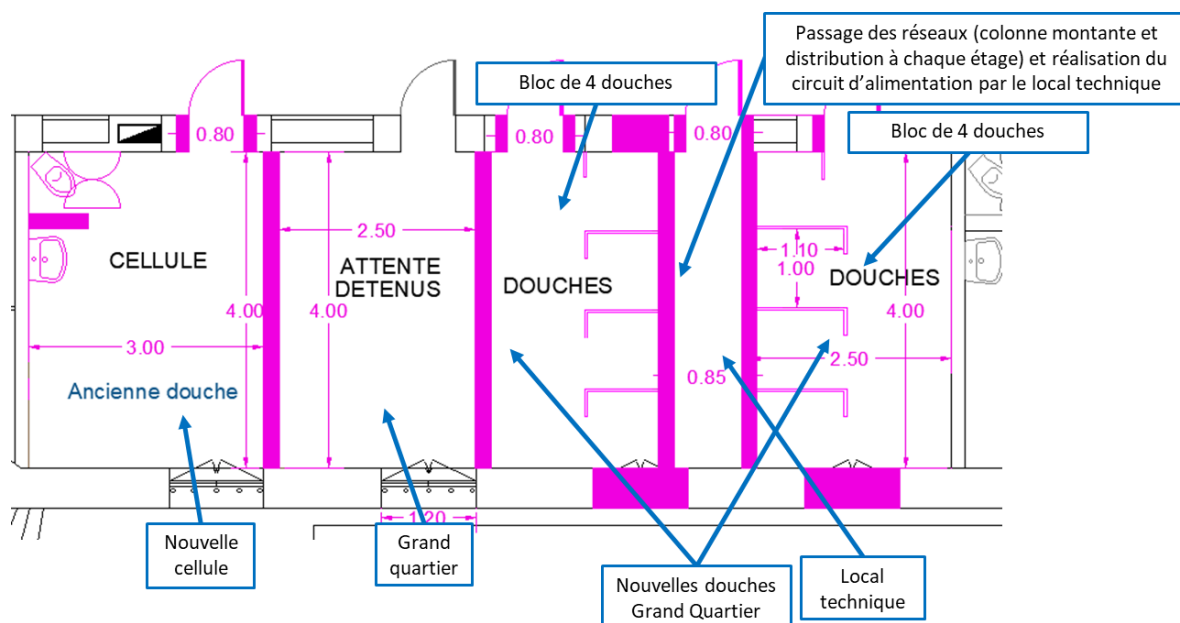
3.3.3 PROPOSITION 2

En variante, il est proposé le même aménagement qu'au RDC :

- Mise à nu de 2 cellules existantes
- Création des blocs sanitaires et gaines techniques
- Condamnation des douches existantes
- Les blocs de douches créés plomberont avec les douches du RDC

Comme au RDC, un Local Technique sera construit entre les deux blocs de douches pour le passage des réseaux en traversée de parois et une meilleure surveillance des gardiens. Il sera également nécessaire de condamner les deux fenêtres des anciennes cellules et de remplacer les portes par des grilles barreaudées.

Les murs de séparation seront décalés pour agrandir les cellules existantes qui seront transformées en douches collectives avec un total de 8 cabines de douche, sur deux blocs douches de part et d'autre du LT.



Phasage proposé :

Les douches devront être fonctionnelles avant de condamner les anciennes.

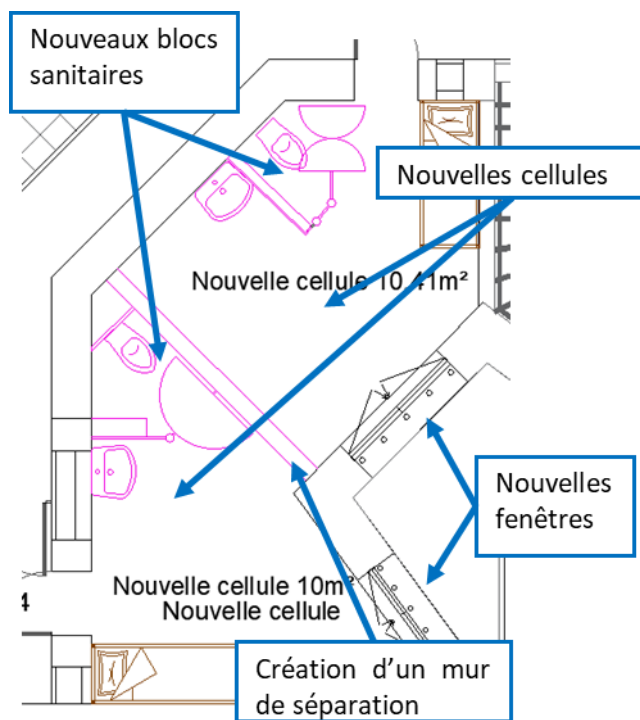
- Mise à nu des cellules existantes
- Création des blocs sanitaires et Local Technique
- Condamnation des douches existantes

Rénovation de l'ancien bloc douches :

Le bloc douches existant du grand quartier sera transformé en cellule à l'issue des travaux.

- Mise à nu complète
- Assainissement et rénovation du local
- Création d'un espace sanitaire + lavabo

En phase étude il conviendra de s'assurer de l'emplacement des murs porteurs ainsi que la composition des différents murs et planchers afin d'évaluer la tenue de la structure et de définir les renforcements structurels adéquats si nécessaire.



3.4 RÉSEAUX D'EAU

3.4.1 EAU FROIDE SANITAIRE (EFS) ET EAU CHAUDE SANITAIRE (ECS)

L'ensemble des réseaux ECS, EFS et bouclage seront optimisés et dimensionnés selon les besoins de l'établissements et du futur aménagements. Ils seront créés depuis le sous-sol (chaufferie) en parallèle des réseaux existants.

Distribution verticale en local technique des blocs douches

Les réseaux ECS et EFS arriveront par deux colonnes montantes qui chemineront verticalement du RDC jusqu'au R+2. Des piquages seront à réaliser à chacun des étages dans les locaux techniques pour réaliser la distribution horizontale en eau mitigée. Un bouclage ECS sera à réaliser avec piquage au R+2 et raccordement au RDC.

Les réseaux seront calorifugés et identifiés, l'ensemble des fournitures aura un marquage ACS.

Distribution horizontale en local technique des blocs douches

La distribution en eau mitigée se fera via des mitigeurs centralisés thermostatiques, ils seront implantés dans les LT relatifs aux étages concernés et seront de l'ordre de 1 mitigeur minimum par bloc de douche.

En amont de chaque mitigeur sera installée une vanne motorisée ECS et EFS pour pouvoir isoler indépendamment les réseaux. La commande de cette vanne pourra se faire sur horloge ou manuellement depuis le bureau surveillant. Les réseaux seront calorifugés et identifiés, les purgeurs d'air et les vannes d'arrêts seront mis en œuvre, l'ensemble des fournitures aura un marquage ACS.

L'eau chaude cheminera dans le Local Technique via un réseau multicouche, les éléments sanitaires (robinets poussoirs temporisés antiblocage et pommeaux de douche anti suicide) seront mis en œuvre en traversée de paroi.

3.4.2 EAUX USÉES

Réseaux horizontaux :

Les douches seront munies de siphons anti-vandales pour évacuer les EU. Les réseaux PVC passeront par les locaux techniques avant de rejoindre les réseaux d'évacuation existants situés en aval.

Des bouchons de visite seront installés pour la maintenance.

Réseaux verticaux

Création d'une nouvelle colonne d'eaux usées avec Té de visite, raccordement sur le réseau existant en sous-sol.

3.5 VENTILATION

3.5.1 PRINCIPE GRAND QUARTIER :

Un caisson d'insufflation sera implanté au RDC. L'air neuf sera réchauffé via une batterie à eau chaude. Cet air sera ensuite soufflé en direction du RDC, R+1, R+2. Des piquages seront installés sur chaque étage pour venir souffler dans les différents blocs.

L'air vicié sera aspiré par les bouches de reprise à l'opposé des bouches de soufflages puis rejoindra une gaine centrale pour monter dans le Local Technique du R+2 où sera installé un caisson d'extraction d'air qui pourra expulser cet air vicié par la façade (à plus de 8m de l'insufflation).

Un second caisson d'extraction sera installé en parallèle du premier afin d'assurer une redondance en cas de panne ou lors des opérations de maintenance afin de ne pas impacter l'ensemble des blocs de douches.

Fonctionnement du recyclage de l'air de chacun des blocs de douche :

- Par plusieurs bouches de soufflage implantées en hauteur, orientant le flux d'air sur un axe vertical en direction du plancher bas
- Par plusieurs bouches de reprise implantées en hauteur situées à l'opposé du soufflage aspirant le flux d'air sur un axe verticale en direction du haut

Ce système fonctionnera en permanence à basse vitesse. Une minuterie programmée sur la plage horaire définie par l'établissement permettra de déclencher le fonctionnement accéléré du système de ventilation et assurera un air sain

3.5.1 PRINCIPE QUARTIER ARRIVANTS :

3.5.1.1 PROPOSITION 1 :

Mise en œuvre d'un extracteur centrifuge mural (extraction directe vers l'extérieur, amenée d'air par détalonnage de la porte).

3.5.1.2 PROPOSITION 2 :

Mise en œuvre de VMC individuelle dans les cellules (4 cellules).

3.6 ÉLECTRICITÉ

3.6.1 RÉSEAUX ÉLECTRIQUES :

Les réseaux électriques seront rénovés, les armoires de commande (ventilation) seront implantés dans les locaux techniques créés.

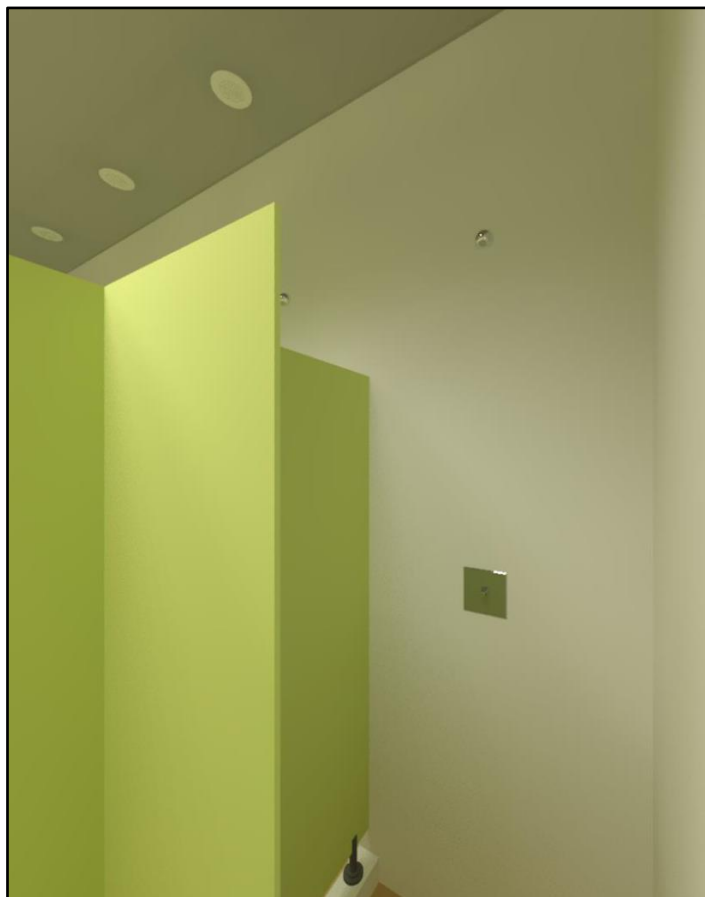
Les luminaires seront remplacés par des types LED plus économique et plus efficaces. Ils seront anti vandales, étanches et anti-pendaison.

Des schémas électriques clairs et compréhensifs seront réalisés à l'issue de ces nouvelles implantations des réseaux.

Ces modifications entraîneront :

- La modification des armoires divisionnaires
- L'étude et la mise en œuvre d'un nouveau cheminement de câbles
- Le remplacement de luminaires et l'optimisation de l'éclairage des locaux

3.7 VUE 3D :



4 CONTREPROPOSITION

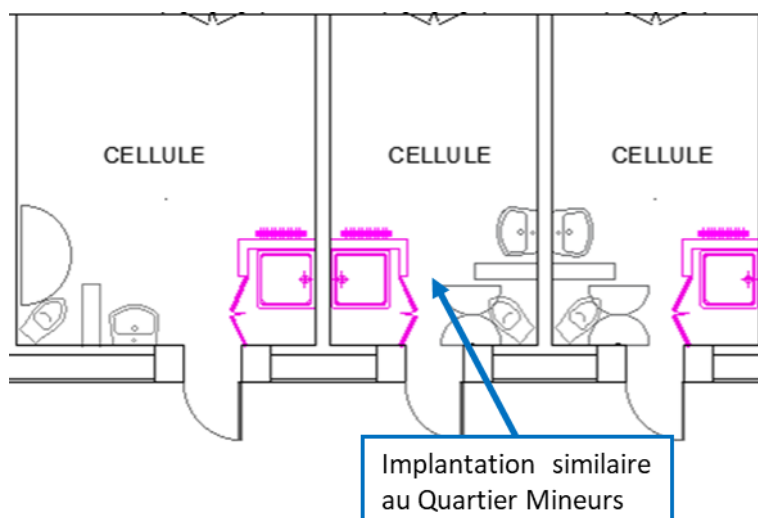
En variante, il pourra être proposé la création de douches en cellules, pour l'ensemble de la détention :
La ventilation devra être dimensionnée pour l'ensemble de la détention.

Bâtiment 'zone de détention Hommes/mineurs'

- RDC :
 - Quartier Arrivants : création de douches en cellules et suppression du bloc de douches existant
 - Grand Quartier : création de douches en cellules et suppression du bloc de douches existant
 - Quartier disciplinaire / Isolement (Petit Quartier) : douche unique existante non modifiée
 - Douches collectives supprimées
- Au R+1
 - Grand Quartier : création de douches en cellules et suppression du bloc de douches existant
 - Quartier Mineurs (Petit Quartier) : douches en cellules existantes
 - Douches collectives supprimées
- Au R+2
 - Grand Quartier : création de douches en cellules et suppression du bloc de douches existant
 - Douches collectives supprimées

Bâtiment Semi-Liberté :

- Douches en cellules existantes



5 BUDGET PRÉVISIONNEL

5.1 RÉNOVATION DU BLOC ARRIVANTS EXISTANT ET CRÉATION D'UN BLOC DOUCHES GRAND QUARTIER

Chiffrage des travaux avec rénovation du bloc arrivants existant	BUDGET (HT)
Travaux préparatoires	37 000,00 €
Gros-Œuvre /Démolition ; Cloisons / Menuiserie int ; Peintures ; Revêtement de sols et murs	513 730,00 €
Électricité	70 500,00 €
CVC	80 500,00 €
Plomberie-Sanitaire	1 833 060,00 €
Total projet avec principe en faisabilité HT€	2 534 790,00 €
TVA 20%	506 958,00 €
Total projet avec principe en faisabilité TTC€	3 041 748,00 €

5.2 CRÉATION DE DOUCHES EN CELLULES QUARTIER ARRIVANTS ET CRÉATION D'UN BLOC DOUCHES GRAND QUARTIER

Chiffrage des travaux avec douches en cellule au quartier arrivants	BUDGET (HT)
Travaux préparatoires	37 000,00 €
Gros-Œuvre /Démolition ; Cloisons / Menuiserie int ; Peintures ; Revêtement de sols et murs	530 370,00 €
Électricité	74 700,00 €
CVC	71 000,00 €
Plomberie-Sanitaire	1 833 060,00 €
Total projet avec principe en faisabilité HT€	2 546 130,00 €
TVA 20%	509 226,00 €
Total projet avec principe en faisabilité TTC€	3 055 356,00 €

5.3 CRÉATION DE DOUCHES EN CELLULES DÉTENTION COMPLÈTE

Chiffrage des travaux - Contre-proposition (douches en cellules détention complète)	BUDGET (HT)
Travaux préparatoires	37 000,00 €
Gros-Œuvre /Démolition ; Cloisons / Menuiserie int ; Peintures ; Revêtement de sols et murs	869 510,00 €
Électricité	30 000,00 €
CVC	70 250,00 €
Plomberie-Sanitaire	1 928 060,00 €
Total projet avec principe en faisabilité HT€	2 934 820,00 €
TVA 20%	586 964,00 €
Total projet avec principe en faisabilité TTC€	3 521 784,00 €

5.4 SYNTHÈSE

Estimation prévisionnelle des travaux	BUDGET (HT)		
	Proposition 1	Proposition 2	Contreproposition
Quartier Arrivants	48 500,00 €	59 840,00 €	59 840,00 €
Qrand Quartier Rdc	653 230,00 €		
Qrand Quartier R+1			
Qrand Quartier R+2			
Douches en cellules détention complète			946 920,00 € (hors ventilation)
Total projet avec principe en faisabilité € HT	701 730,00 €	713 070,00 €	1 006 760,00 €
Rappel lot Fluides	1 833 060,00 €	1 833 060,00 €	1 928 060,00 €
Total projet avec lot fluides € HT	2 534 790,00 €	2 546 130,00 €	2 934 820,00 €

6 PLANNING PRÉVISIONNEL

6.1 DURÉE INDICATIVE :

- Travaux Quartier Arrivants (RDC) : 3 mois (interventions superposées)
- Travaux Grand Quartier (RDC, R+1, R+2) : 13 mois (interventions superposées)

Nota : Les travaux devront se réaliser en site occupé, et devront se dérouler de façon transparente vis-à-vis de la population carcérale.

[illegible]

6.2 DURÉE INDICATIVE POUR LA CONTRE-PROPOSITION :

- Travaux Grands Quartiers et Quartiers Arrivants (RDC, R+1, R+2) : 3 ans et 3 semaines (interventions superposées, 2 cellules à la fois)

7 SYNTHÈSE / AIDE À LA DÉCISION

Description	Travaux envisagés en faisabilité									
	Petit Quartier				Grand Quartier					
	RDC (Arrivants)		Rdc (QD)	R+1 (Mineurs)	RDC	R+1		R+2		Contre-proposition Douches en cellules
	Proposition 1 (existant conservé)	Proposition 2 (douches en cellule)	Hors projet	Hors projet		Proposition 1	Proposition 2	Proposition 1	Proposition 2	
Maintenance	Facilité de maintenance partielle - gaine technique existante mais installations en local collectif	Maintenance facilitée - gaine technique individuelle existante et installations en cellule	Existant conservé (une seule douche)	Existant conservé (douches en cellules)	Facilité de maintenance grâce à un local technique	Création d'un local technique - Espace restreint	Facilité de maintenance grâce à un local technique	Création d'un local technique - Espace restreint	Facilité de maintenance grâce à un local technique	Maintenance facilitée - gaine technique individuelle existante et installations en cellule
Optimisation de l'espace	Libération du local douche existant	Réduction de la taille utilisable de la cellule mais confort amélioré			Gain de 2 douches supplémentaires par rapport à l'existant (8 douches au total)	Perte de 3 douches par rapport à l'existant	Gain de 2 douches supplémentaires par rapport à l'existant (8 douches au total)	Perte de 3 douches par rapport à l'existant	Gain de 2 douches supplémentaires par rapport à l'existant (8 douches au total)	Les locaux de douches existant pourront être réstitués et employés à d'autres fins utiles Chaque cellule aura sa douche individuelle - Perte de surface dans l'ensemble des cellules
Sécurité	Surveillance collective	Surveillance individuelle			Surveillance collective	Surveillance collective	Surveillance collective	Surveillance collective	Surveillance collective	Flux des détenus réduit et échanges limités
Structure	Existant conservé	Travaux légers			Travaux de structure conséquents - élargissement de portes et décalage de murs de séparation	Des travaux de structure modérés	Travaux de structure conséquents dûs au réaménagement	Des travaux de structure modérés	Travaux de structure conséquents dûs au réaménagement	Travaux de maçonnerie à prévoir en plus du rafraichissement pour la libération des locaux douches existants mais impliquant un grand nombre de reprises de finitions et une intervention des entreprises dans tout l'établissement